

Το παρόν άρθρο αποτελεί συνέχεια του πρώτου μέρους με τίτλο «Βάλτε Λίγο Μυστήριο στη Ζωή σας», το οποίο μπορείτε να διαβάσετε εδώ:

<http://www.onirocosmos.gr/index.php/prototypi-erevna/texnikes-erevnas/232-i-matia-tou-erevni-ti>

Εισαγωγή



Η αλήθεια είναι, ότι όταν δημοσιεύσαμε το πρώτο μέρος αυτού του άρθρου, δεν είχαμε την παραμικρή ιδέα για τις αλυσιδωτές αντιδράσεις που θα ακολουθούσαν! Φαίνεται ότι ο κόσμος, είναι πλέον αρκετά έτοιμος να δεχθεί και, αναπόφευκτα, να αναπαραγάγει κάποιες ιδιαίτερα αιρετικές ιδέες σε σχέση με αυτές που επικρατούσαν μέχρι τώρα στο χώρο της αναζήτησης. Φυσικά αυτό δεν είναι τυχαία συγκυρία, αλλά περισσότερο μας δείχνει ότι είναι αδύνατο να κρυφτείς σε δύσκολους καιρούς, καθώς η ανάγκη για ειλικρίνεια και τιμιότητα γίνεται σχεδόν επιτακτική! Όχι πολύ μακριά στο μέλλον, ο χώρος της αναζήτησης θα έχει αφήσει για τα καλά πίσω του τον παλιό του εαυτό και θα έχει αγκαλιάσει αυτό που σήμερα μοιάζει αυθάδικα διαφορετικό.

Πολυφορεμένοι μανδύες που λιώνουν και σχίζονται, ξέθωρα χρυσά στολίδια, κουκούλες που πέφτουν απαλά στην πλάτη καθώς η Ομορφιά και η Ασχήμια είναι έτοιμες να δεχθούν τις πρώτες ζεστές ακτίνες του ήλιου στα χλωμά τους προσωπεία.

Βασικές Τεχνικές Ελέγχου της Πληροφορίας (μέρος 2ο)

3. Τεχνική Εμφύτευσης Λέξεων-Κλειδιών

Σαν συνέχεια της τεχνικής της Ηχητικής Σήμανσης & Προσταγής, η Τεχνική Εμφύτευσης Λέξεων-Κλειδιών είναι γνωστή για τη δυνατότητα της να τροποποιεί τάχιστα την αντίληψη του πιθανού παραλήπτη της. Την συναντάμε κυρίως στο χώρο του οπτικοακουστικού θεάματος, όπως επίσης και σε επιδέξια γραμμένα κείμενα, σε τεχνικές ύπνωσης κ.λπ. Η τεχνική συνήθως περιλαμβάνει ένα ισχυρό λεκτικό ή εικονικό χτύπημα-σοκ το οποίο

ακολουθείται από την προσεκτικά επιλεγμένη λέξη-κλειδί, αιφνιδιάζοντας τον παραλήπτη και αποτυπώνοντας τη συγκεκριμένη έννοια στο μυαλό και τον ψυχισμό του, η οποία στη συνέχεια του προκαλεί αλυσιδωτές ψυχικές αντιδράσεις. Τα αποτελέσματα των αλυσιδωτών αυτών ψυχικών αντιδράσεων είναι αυτά που θα καθορίσουν το αν η τεχνική απέβη τελικά ωφέλιμη ή καταστροφική για την εξέλιξη του ατόμου. Βασικό συστατικό της επιτυχίας ή μη της εν λόγω τεχνικής, είναι η αιχμηρότητα του σοκ που προκαλείται, σε συνδυασμό πάντα με την επιλογή της κατάλληλης λέξης-κλειδί που το ακολουθεί.



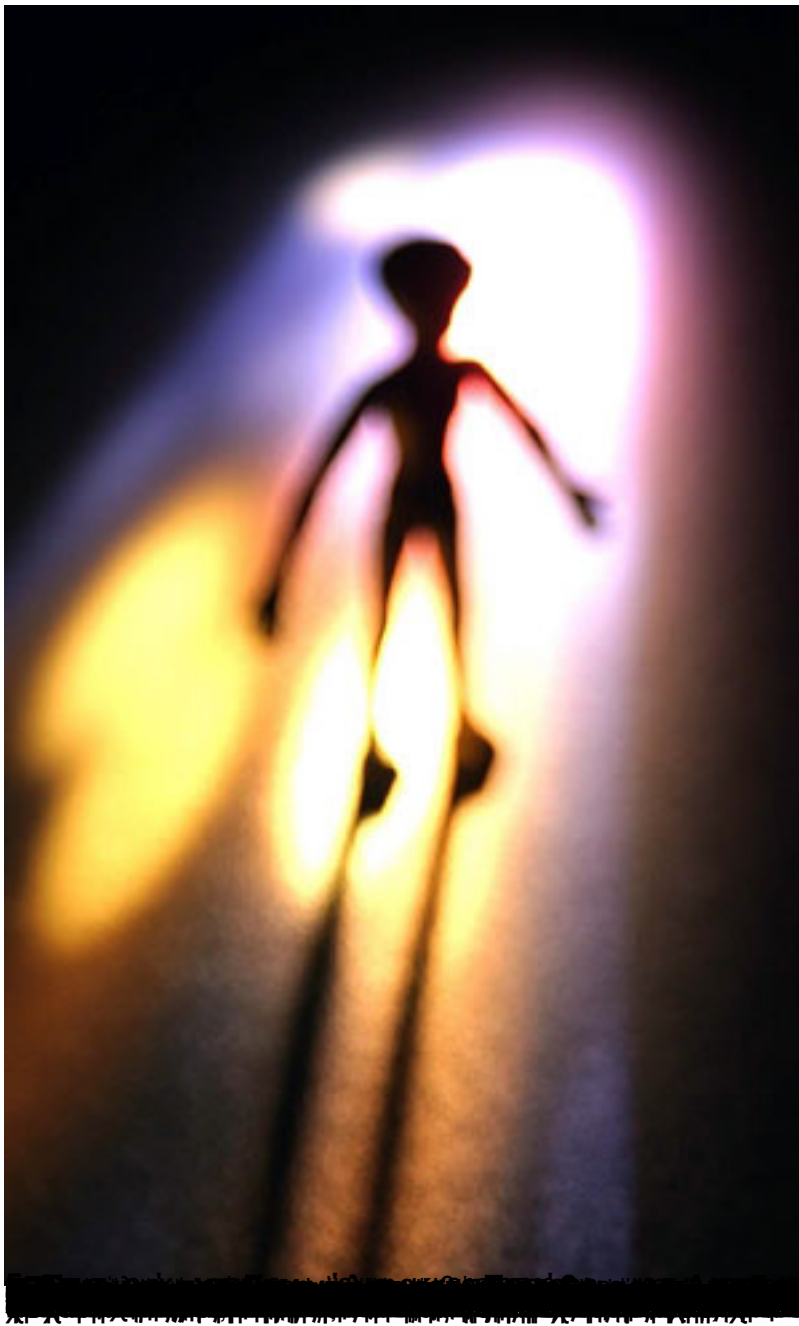
4. Το Επιθετικό Μοτίβο και η «Κινούμενη Άμμος»

Το μοτίβο αυτό αφορά κυρίως τον χώρο της εικόνας και επειδή «χτυπάει», όπως και οι προηγούμενες τεχνικές, απευθείας στο ασυνείδητο, είναι πολύ δύσκολο να γίνει αντιληπτό σε πρώτη φάση. Πρόκειται για ένα αθόρυβο αλλά πανίσχυρο μοτίβο-πληροφορία που βασίζει τη δύναμή του στον άγνωστο δημιουργό του, ο οποίος εκ του αποτελέσματος, αντιλαμβανόμεστε ότι κινείται επιθετικά. Τα μοτίβα αυτού του είδους δεν μπορούν να περιγραφούν με όρους που αντιλαμβάνεται η μέση ανθρώπινη συνείδηση αφού προέρχονται από εξώτερα ή, αν θέλετε, απόκοσμα επίπεδα αντίληψης ενώ ο ανθρώπινος παράγοντας έχει αναλάβει ρόλο αποκλειστικά και μόνο εκτελεστικό, ως προς την εκδήλωσή τους στο ανθρώπινο πεδίο.

Η κύρια εκδήλωση ενός τέτοιου μοτίβου γίνεται, ως επί το πλείστον, μέσω του χώρου της διαφήμισης, των κινουμένων σχεδίων, των παιδικών ή άλλων κινηματογραφικών ταινιών, και μάλιστα συνήθως εκείνων που ανήκουν στο χώρο του φανταστικού. Ορισμένες φορές δε, βρίσκουμε να «υποβόσκουν» τέτοια μοτίβα και σε πίνακες ζωγραφικής ή άλλα έργα τέχνης. Τα κύρια χαρακτηριστικά -όπως ομολογεί και ο τίτλος περί κινούμενης άμμου που δώσαμε- έχουν να κάνουν με την ανάδυση σχημάτων και φορμών (ψηφίδων) τα οποία συνθέτουν παλλόμενες επιθετικές μορφές που άλλοτε «καταπίνουν», ως κινούμενη άμμος, και άλλοτε «εκτοπίζουν» οτιδήποτε βρίσκεται σε κοινό χώρο.

Τα χαρακτηριστικά αυτά γίνονται αντιληπτά μόνο από όποιον μπορεί να δει τα πράγματα μέσα από ένα διαφορετικό ή, αν θέλετε, βαθύτερο επίπεδο αντίληψης. Αυτό μπορεί να επιτευχθεί όταν καταφέρει κανείς να δει τον περίγυρο λιγότερο ως διαχωρισμένες λεπτομέρειες και περισσότερο ως σύνολο ή ομάδες συνόλων, ώστε να διακρίνει άλλα patterns και σχήματα που αναδύονται με τη βοήθεια της φωτοσκίασης και των χρωμάτων. Περιγραφικά μιλώντας, μοιάζει όπως όταν έχουμε εστιάσει κάπου το βλέμμα μας και μετά μισοκλείσουμε τα μάτια μας, έτσι ώστε τελικά χάνεται η λεπτομέρεια εστίασης και διευρύνεται ο οριζοντας δεξιά και αριστερά του πεδίου που μας περιβάλλει.

Είτε μπορούμε να αναγνωρίσουμε τα συγκεκριμένα μοτίβα είτε όχι, γεγονός είναι ότι οι άμυνες μας είναι περιορισμένες και ο βαθμός αποτελεσματικότητάς τους εξαρτάται -για ακόμη μία φορά- από την προσωπική μας εγρήγορση αλλά και την απαραίτητη αποστασιοποίηση που θα έχουμε προκειμένου να τα αναγνωρίσουμε.



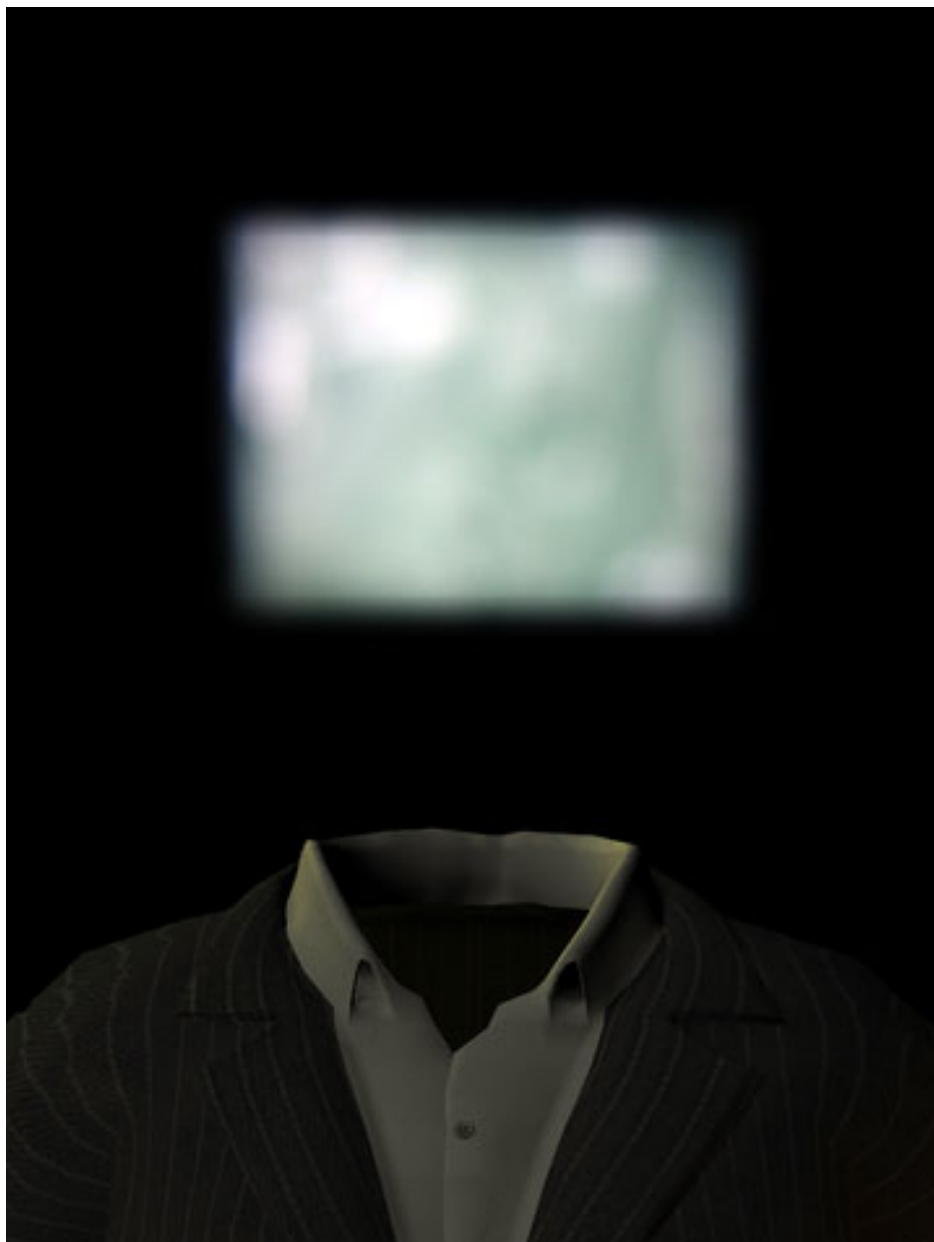
Η ματιά του ερευνητή Vol.2

Συντάχθηκε απο τον/την Λέσχη ORTESSIA
Τετάρτη, 08 Δεκεμβρίου 2010 14:42



Η ματιά του ερευνητή Vol.2

Συντάχθηκε απο τον/την Λέσχη ORTESSIA
Τετάρτη, 08 Δεκεμβρίου 2010 14:42



Απορροή, 08/12/2010 14:42:42